

## ТУБЕРКУЛЁЗ И ВИЧ



ВИЧ-инфекция напрямую повреждает иммунную систему — риск развития туберкулёза многократно возрастает, как при первичном заражении (микобактерия впервые попала в организм человека), так и в результате активации уже имеющихся в организме человека микобактерий.

Доказана чёткая зависимость между стадией ВИЧ-инфекции и формой туберкулёзной инфекции.

Туберкулёз, возникающий на начальных стадиях ВИЧ-инфекции, по своим проявлениям сходен с туберкулёзом у людей без ВИЧ-инфекции (чаще поражаются лёгкие и т.п.). При прогрессировании ВИЧ-инфекции и выраженном снижении иммунитета возрастает вероятность развития наиболее опасной, генерализованной формы туберкулёза (микобактерии распространяются по крови и поражают практически весь организм человека). В этих случаях своевременное выявление туберкулёза становится сложной задачей, так как диагностическая флюорография лёгких малоинформативна (лёгкие поражаются редко), а лечение не всегда успешно.

Поэтому слежение за состоянием иммунитета является крайне важным при наличии ВИЧ-инфекции. Это дает возможность своевременно начать приём лекарств, подавляющих размножение ВИЧ (антиретровирусная терапия, АРВТ), что позволит сохранить иммунную систему работоспособной и, таким образом, снизить как риск развития туберкулеза, в целом, так и развитие тяжёлых генерализованных форм этого заболевания.

### Химиопрофилактика

При подозрении на туберкулез, особенно при наличии ВИЧ-инфекции наиболее эффективным способом защиты является химиопрофилактика — регулярный прием в течение нескольких месяцев лекарств (таблеток), убивающих туберкулёзную палочку.

## КАК ВЫЛЕЧИТЬ?

Большинство препаратов для лечения туберкулёза используются уже десятилетиями и микобактерия туберкулёза приобрела к ним устойчивость. Наличие устойчивости у микобактерии усложняет лечение, делает его существенно более длительным, дорогостоящим, а в самом неблагоприятном варианте может привести к ситуации, когда ни один из известных препаратов не будет иметь лечебный эффект.

- Соблюдение режима приёма и дозировки противотуберкулёзных лекарств особенно важно, потому что пропуски в приёме, самостоятельное уменьшение количества принимаемых таблеток могут привести к возникновению и (или) усилению у микобактерии устойчивости к этим препаратам
- Лечение туберкулеза необходимо продолжать **до полного выздоровления.**

### ТУБЕРКУЛЁЗ МОЖНО ВЫЛЕЧИТЬ!

Важные условия успеха:

- **Своевременное выявление заболевания**
- **Приверженность противотуберкулёзной терапии** (своевременный приём лекарств и чёткое выполнение всех назначений врача)

Более подробную информацию можно получить:

**СПб БФ «Гуманитарное действие»:**

**Телефон горячей линии по туберкулёзу +7 953 142 88 96**  
(09:00-15:00 по будним дням)

**МПП «Синий автобус» +7 952 362 87 85**  
(15:00-22:00 по будним дням)

**СПб ГБУЗ «Клиническая инфекционная больница им. С.П. Боткина». Пункт профилактики ВИЧ/СПИД:**

717-60-00 (9:00-16:00 по будним дням)

**Санкт-Петербургский благотворительный фонд «Гуманитарное действие» при поддержке Комитета по социальной политике Санкт-Петербурга**

гуманитарное  
действие

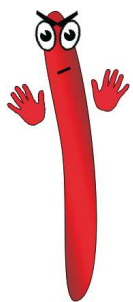
группа «ВКонтакте»:  
[https://vk.com/haf\\_spb](https://vk.com/haf_spb)  
сайт: [haf-spb.org](http://haf-spb.org)

# ВИЧ-инфекция И Туберкулёз



Санкт-Петербург, 2020

## Что такое туберкулёз?



**Туберкулёз** — инфекционное заболевание, которое вызывает бактерия (микобактерия туберкулеза) известная как палочка (или бацилла) Коха.

Принято считать, что туберкулёз — это заболевание лёгких, но, на самом деле, мишенью бактерии может стать практически любой орган: почки, кости, кожа, половые органы, кишечник и т.д. Одна из наиболее тяжёлых форм заболевания — диссеминированный туберкулёз, когда бактерии распространяются по кровеносным сосудам и поражают практически весь организм человека.

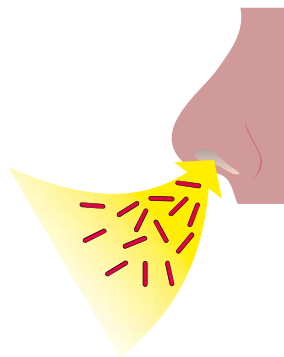
## Как происходит заражение?

Микобактерия туберкулёза может жить годами вне организма человека. Сырость, холод и отсутствие солнечного света — лучшие друзья этой бактерии.

**Заразиться туберкулёзом можно где угодно даже без прямого контакта с больным.**

Сырые, редко проветриваемые, затемнённые помещения, где не проводится уборка — отличное место для сохранения бактерии в боевой готовности.

Чаще всего заражение происходит при вдыхании воздуха, содержащего микобактерию. В воздух и на окружающие предметы бактерии попадают при кашле и сплевывании мокроты — образуются мелкие капельки, содержащие возбудителя, которые могут длительное время находиться в воздухе и проникать в лёгкие другого человека при дыхании.



## Риски заражения туберкулёзом

Главная особенность туберкулёза в том, что заражение далеко не всегда приводит к возникновению болезни. Чаще всего иммунная система ограничивает микроба в месте его попадания в организм — палочка оказывается «запаянной», «замурованной» внутри лимфатических узлов (обычно рядом с лёгкими). Однако полностью уничтожить возбудителя туберкулёза наш организм не в состоянии и, в ряде случаев, палочка может вырваться из своего «плена» и вызвать болезнь даже через много лет после своего проникновения в человека. Таким образом, именно состояние иммунной системы во многом определяет вероятность возникновения болезни. Если иммунная система работает в полную силу, она сможет, с одной стороны сдержать бациллу при ее попадании в организм человека и не дать ей выйти за пределы места проникновения — с другой.

К снижению активности иммунной системы могут приводить как плохое питание, наличие хронических болезней (язвенная болезнь, сахарный диабет и т.п.), так и инфекционные заболевания, среди которых особенно опасна ВИЧ-инфекция, так как она напрямую повреждает иммунную систему человека.

### Места лишения свободы

Нередко заражение туберкулёзом происходит в местах лишения свободы. Скученность, плохое питание, недостаточное время прогулок, психологический стресс, плохая вентиляция — все это повышает риск заражения туберкулёзом в местах лишения свободы.

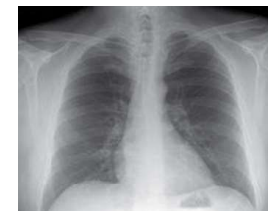


**После освобождения необходимо в течение двух лет регулярно, 1–2 раза в год проходить флюорографическое обследование**

## Как выявить туберкулёз?

Своевременно выявить туберкулёз можно, если регулярно проходить обследование.

**Флюорография лёгких** (флюорография — разновидность рентгеновского исследования).



Традиционно флюорография лёгких используется как один из основных способов выявления туберкулеза, т.к. поражение лёгких одна из наиболее распространенных форм этой болезни.

**Проба Манту.** Достаточно часто именно пробу Манту используют для выявления туберкулёза у людей, живущих с ВИЧ. Особенность туберкулёза при ВИЧ-инфекции — редкое поражение лёгких поэтому флюорография у людей, живущих с ВИЧ малоинформативна.

**Если у вас есть некоторые (или все) из перечисленных пунктов:**

- повышается в течение последней недели температура выше 37,5°C более трёх дней подряд
- в течение последнего месяца отмечается снижение веса
- наблюдаются пробуждения ночью или утром в сильном поту
- в течение месяца наблюдается кашель, отличающийся от привычного
- наблюдаются слабость, утомляемость, плохой аппетит

**СРОЧНО**

**ОБРАТИТЕСЬ**

**К ВРАЧУ!**